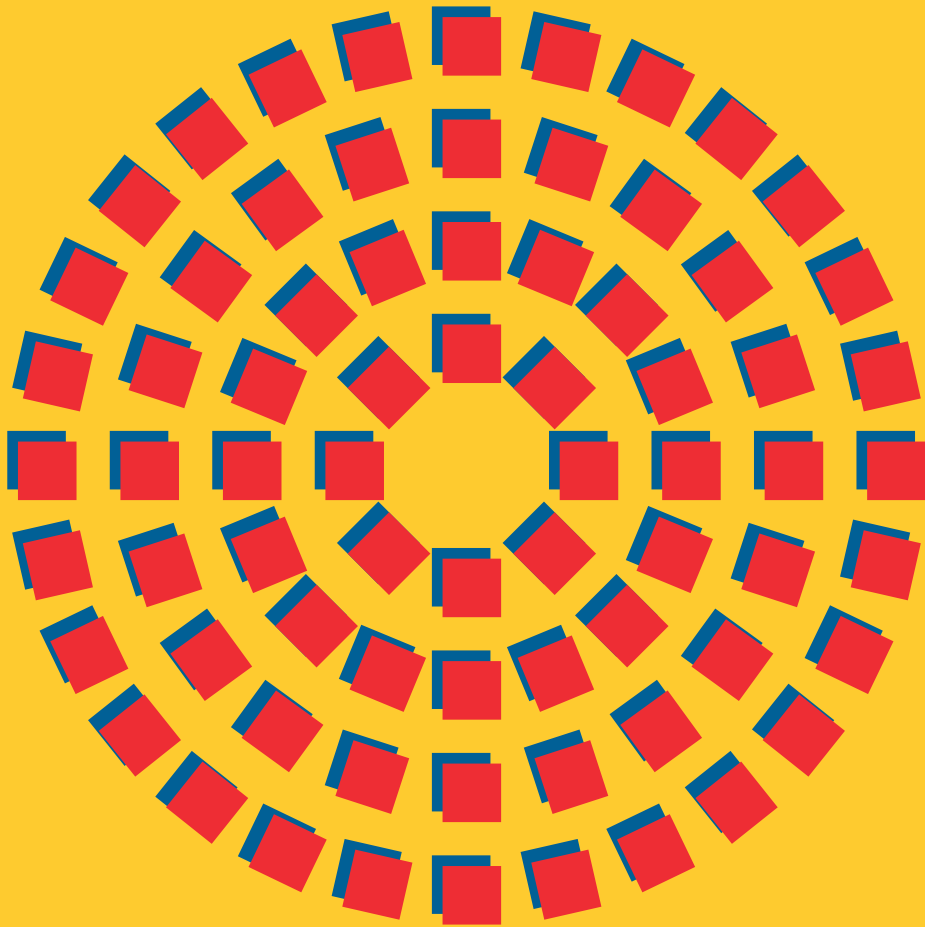
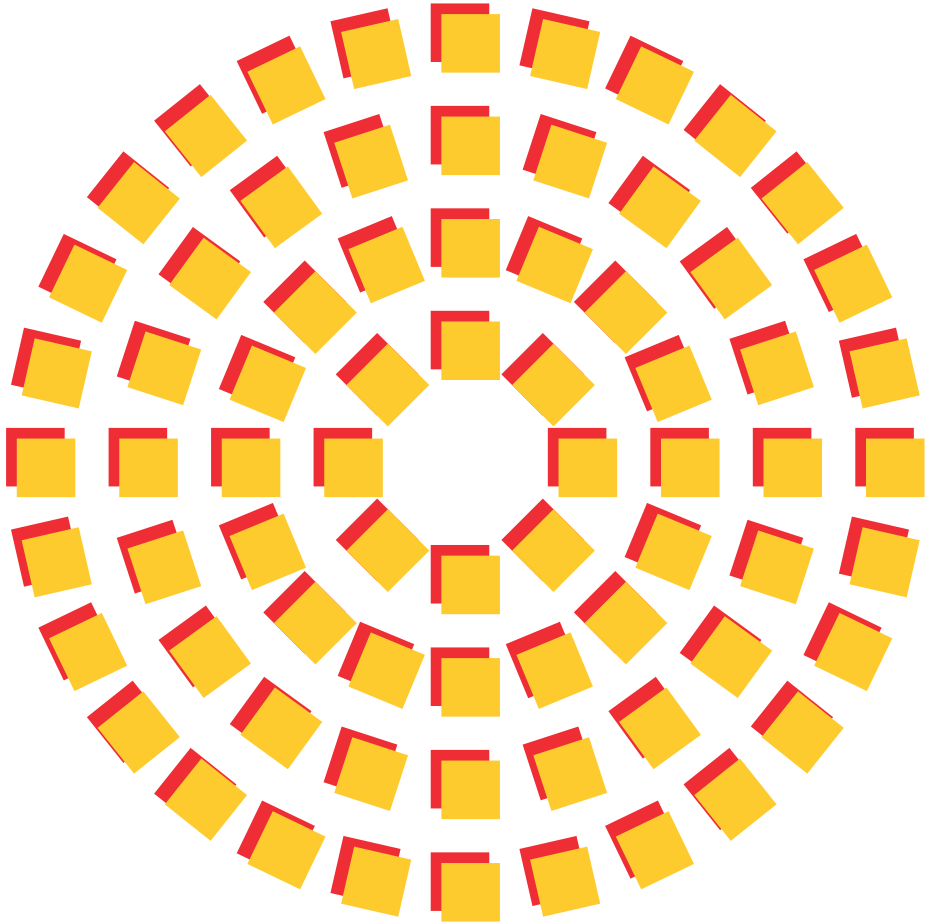


Report
annuale
2022



**Report
annuale
2022**



Indice

1	Lettera del Presidente	06
2	MUBA - Museo dei Bambini Milano	10
3	Gli stakeholder	16
4	Il 2022 in cifre	20
5	I progetti	24
	a. Natura MUBA	
	b. REMIDA Milano	
	c. Pianeta30	
	d. MUBABOX	
	e. Campus MUBA	
	f. Giochiamo al teatro	
	g. Incontri per neo genitori	
	h. Le collaborazioni	
	I. DidoWeek con GIOTTO	
	II. Pongo Night con GIOTTO	
	III. Il valore delle cose con OSF	
	IV. Mobilità sostenibile con MyEdu	
	i. Iniziative speciali	
	I. DidoWeek con GIOTTO	
	II. Pongo Night con GIOTTO	
	III. Il valore delle cose con OSF	
	IV. Mobilità sostenibile con MyEdu	
	V. BookCity	

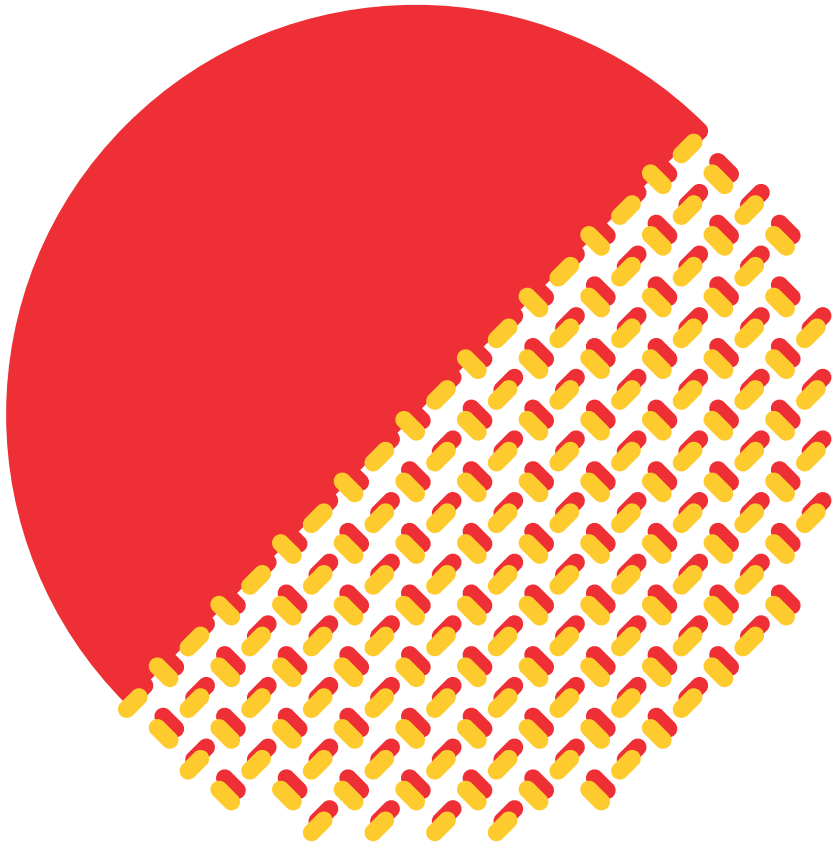
6	La formazione	48
	a. I corsi di formazione REMIDA MILANO	
	b. La formazione del team educativo	
	c. Convegno Tra(s)formazioni	

7	Il pubblico e le persone	54
----------	--------------------------	-----------

8	Comunicazione	58
----------	---------------	-----------

9	La raccolta fondi	68
	a. Partnership	
	I. FILA GIOTTO	
	II. Hines	
	III. LEVISSIMA	
	IV. Fondazione IRCCS	
	Ca' Granda Ospedale Maggiore Policlinico	
	V. Ceresio Investors	
	b. Bandi	
	I. MUBA - Cresciamo insieme	
	di Fondazione Cariplo	
	II. LOODA - Looking for Data	
	III. Includi-MI	
	IV. In&Out	
	c. Eventi	

10	Il bilancio di attività	78
-----------	-------------------------	-----------





Lettera del Presidente

Lettera del Presidente

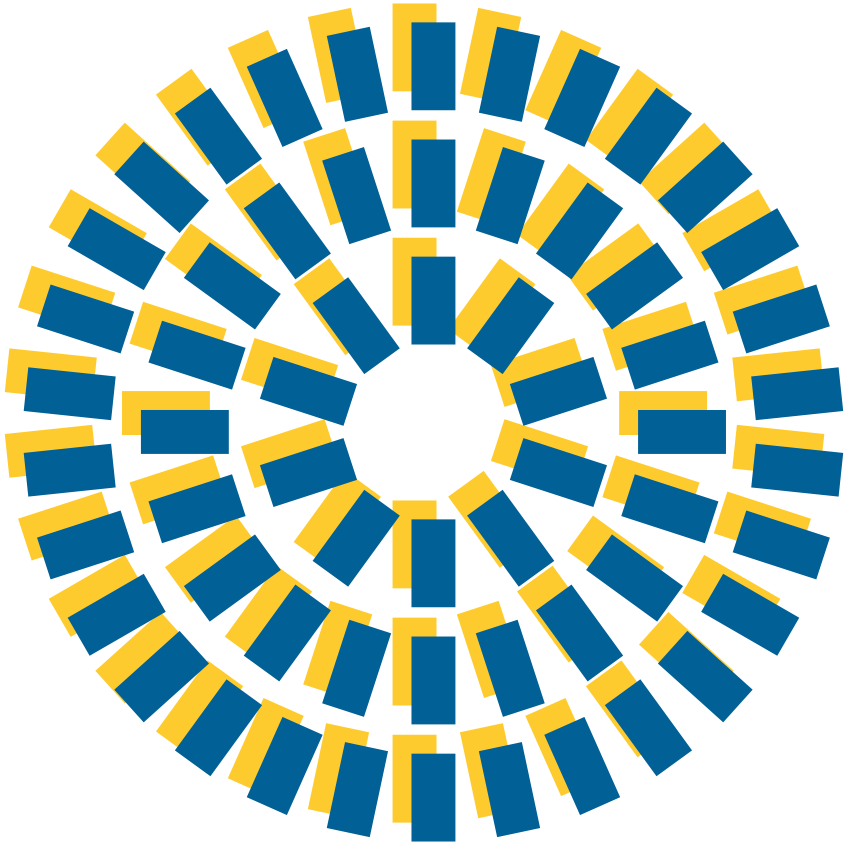
L'Annual Report arriva alla sua **quinta edizione**, strumento per MUBA molto significativo per raccontare il nostro lavoro con chiarezza e trasparenza.

Il 2022 è l'anno in cui possiamo dire essersi conclusa l'emergenza dovuta alla pandemia per Covid-19 ed è quindi un anno di ripartenza: ripartenza della programmazione, degli ingressi e dei ricavi. È anche l'anno in cui **Fondazione MUBA è diventata MUBA Impresa Sociale**, un passaggio importante per garantire ancora maggiore trasparenza ed efficienza.

Il 2022 è anche l'anno in cui ricominciamo a “dare numeri”, numeri incoraggianti per poter tornare presto ai risultati dell'epoca pre-Covid. In 229 giornate di apertura **abbiamo accolto oltre 34 mila visitatori**, di cui circa 9 mila alunni e insegnanti con le scuole finalmente tornate a frequentare il Museo. Il mese con il maggior numero di ingressi è stato dicembre; dato insolito rispetto al passato dove il picco dei flussi si registrava in primavera.

Come il 2021, **anche il 2022 può essere letto in due fasi**: un primo semestre con ingressi ancora contingentati e ridotti e caratterizzato dall'assenza delle scuole che solo ad aprile hanno ricevuto il via libera per le uscite didattiche digitali e una seconda parte dell'anno con un programma di appuntamenti e un'offerta rinnovata e a pieno regime.

Le due importanti novità dell'anno sono state “Il valore delle cose”, progetto sviluppato con Opera San Francesco per i poveri per avvicinare bambine e bambini ai temi dell'educazione finanziaria, Pianeta 30, l'iniziativa realizzata in collaborazione con Hines sui temi dell'Agenda 2030.



2

MUBA -
Museo dei Bambini Milano

MUBA - Museo dei Bambini Milano

MUBA - Museo dei Bambini Milano è centro di ricerca, raccolta e condivisione delle conoscenze sul mondo dell'infanzia.

Il Museo, impegnato in un costante lavoro di ricerca e qualità, propone iniziative culturali sviluppate secondo specifici criteri pedagogici che intendono promuovere nei bambini uno sguardo aperto sul mondo, favorirne e incoraggiarne il pensiero creativo, e prepararli ad interagire con una società che richiede e manifesta sempre maggiori atteggiamenti responsabili.

Con sede permanente, dal gennaio 2014, alla Rotonda di via Besana, il Museo si è posizionato in modo preciso all'interno del panorama culturale milanese, anche grazie alla qualità dei servizi offerti, diventando un punto di riferimento per le famiglie e per le scuole milanesi e lombarde. Inoltre in questi anni si è intensificato e rafforzato il rapporto con le istituzioni locali, principalmente con l'Amministrazione comunale e con le Università ma anche con altri centri culturali al fine di rafforzare e allargare il confronto con una platea più ampia.

MUBA, con il suo operato, mira ad allinearsi sempre di più alla nuova definizione di museo espressa da ICOM: museo come luogo a servizio della società, accessibile e inclusivo.

Il Museo*

Il museo è un'istituzione permanente senza scopo di lucro e al servizio della società, che effettua ricerche, colleziona, conserva, interpreta ed espone il patrimonio materiale e immateriale.

Aperti al pubblico, accessibili e inclusivi, i musei promuovono la diversità e la sostenibilità.

Operano e comunicano eticamente e professionalmente e con la partecipazione delle comunità, offrendo esperienze diversificate per l'educazione, il piacere, la riflessione e la condivisione di conoscenze.

** Nuova definizione di Museo approvata il 24 agosto 2022 nell'ambito dell'Assemblea Generale Straordinaria di ICOM - International Council of Museums a Praga. La nuova definizione di museo è frutto di un lungo processo partecipativo che ha coinvolto 126 Comitati nel mondo.*

Il Luogo

La Rotonda di via Besana è un luogo straordinario.

È il luogo dei bambini.

È un luogo affascinante.

È un luogo misterioso.

È un giardino segreto.

È un parco pubblico.

È una serie di colonne che si susseguono che diventano ora teatro di grandi avventure per piccoli frequentatori ora il rifugio dalla calura estiva.

È un monumento storico.

È una chiesa sconsacrata.

È un museo.

È un centro culturale.

È un luogo di sperimentazione.

È uno spazio espositivo a cielo aperto.

È la meta di una gita fuori porta.

È una gita con i compagni.

È una seconda casa.

È un pomeriggio con i nonni.

È tempo di qualità con i genitori.

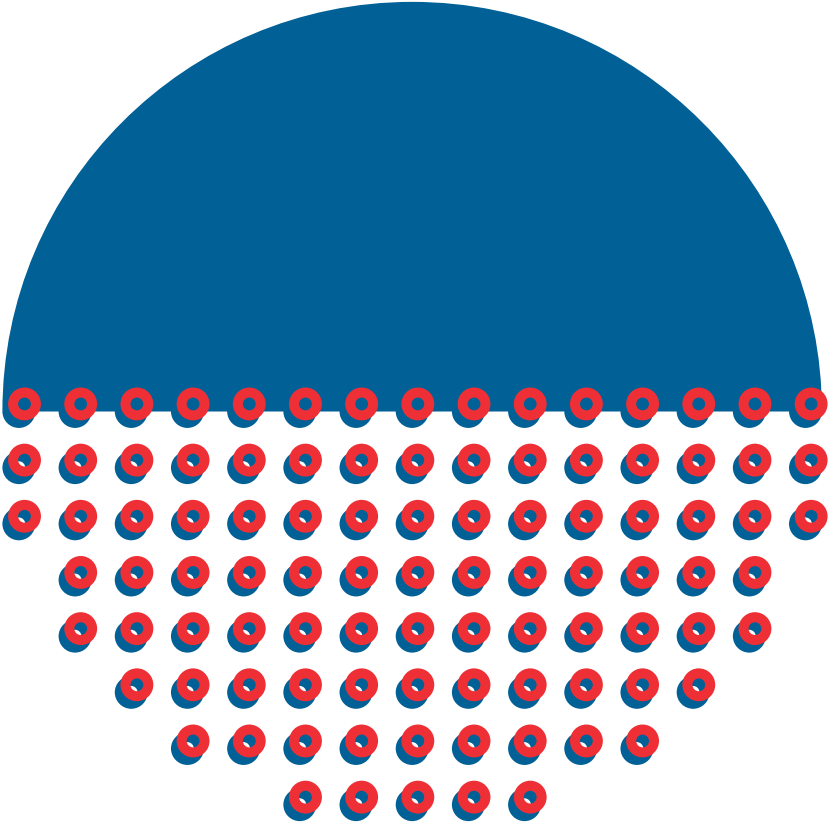
È un caffè con i colleghi.

È una serata tra amici.

**La Rotonda di via Besana ha mille anime,
diversi pubblici, tanti usi possibili.**

La Rotonda di via Besana è la casa del MUBA.

La Rotonda di via Besana è un luogo straordinario.



3

Gli stakeholder

Gli stakeholder

Soci

Dipendenti

Visitatori
Scuole e famiglie

Donatori

Istituzioni

Università

Aziende sostenitrici

Fornitori di servizi

Media

Enti del terzo settore

Associazioni del territorio

**Rete nazionale
dei Musei dei Bambini**

**Network internazionale
dei Musei dei Bambini**

Partner dei progetti europei

Amministrazione pubblica

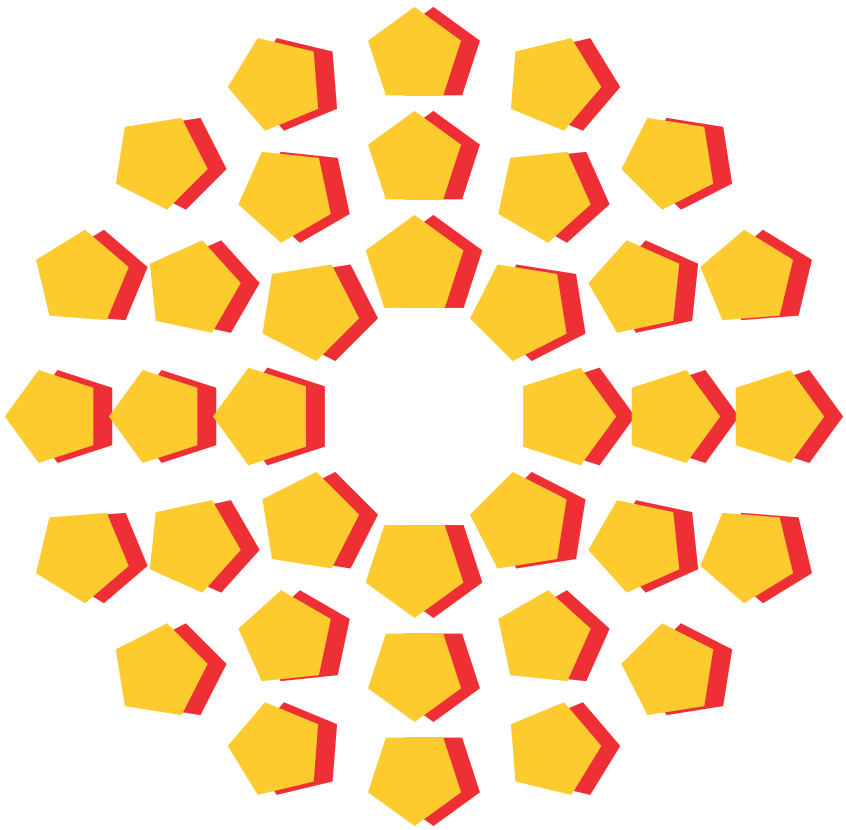
Città di Milano

Assessorato alla Cultura

Assessorato all'Istruzione

Municipi

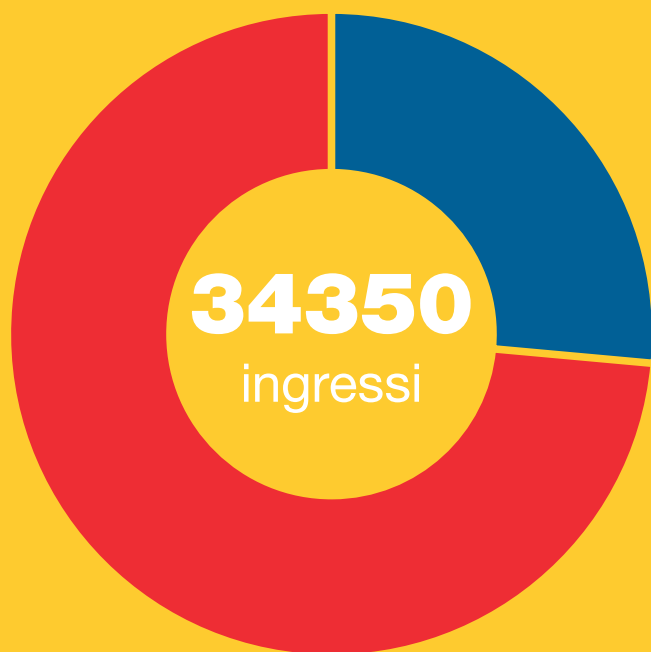
Regione Lombardia



4

Il 2022 in cifre

Il 2022 in cifre



34350
ingressi

9083

negli orari
dedicati
alle scuole

25267

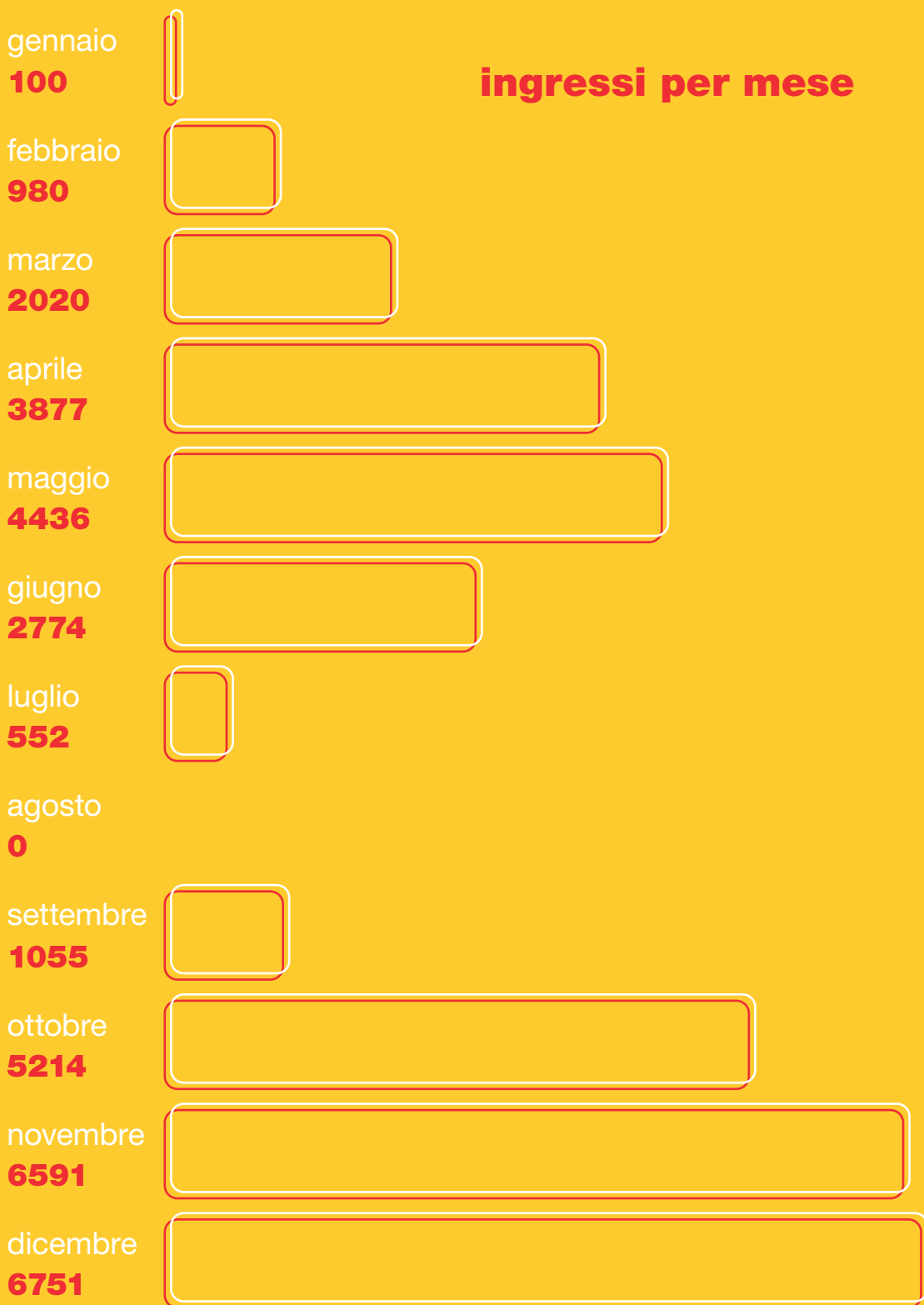
negli orari
dedicati
alle famiglie

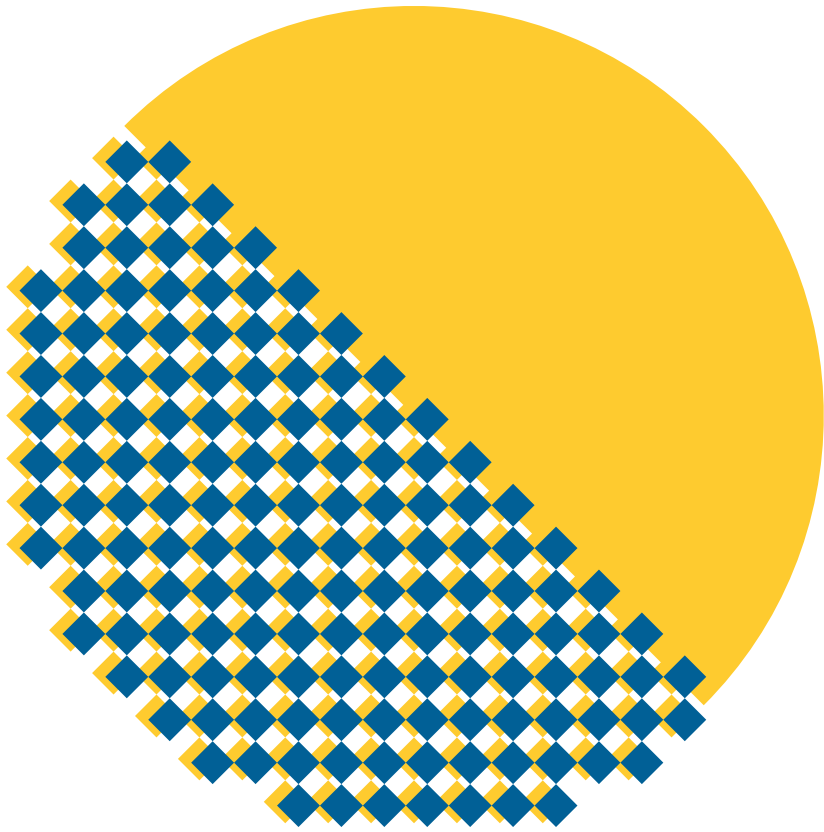
229

giornate
di apertura

150

media di ingressi
giornalieri





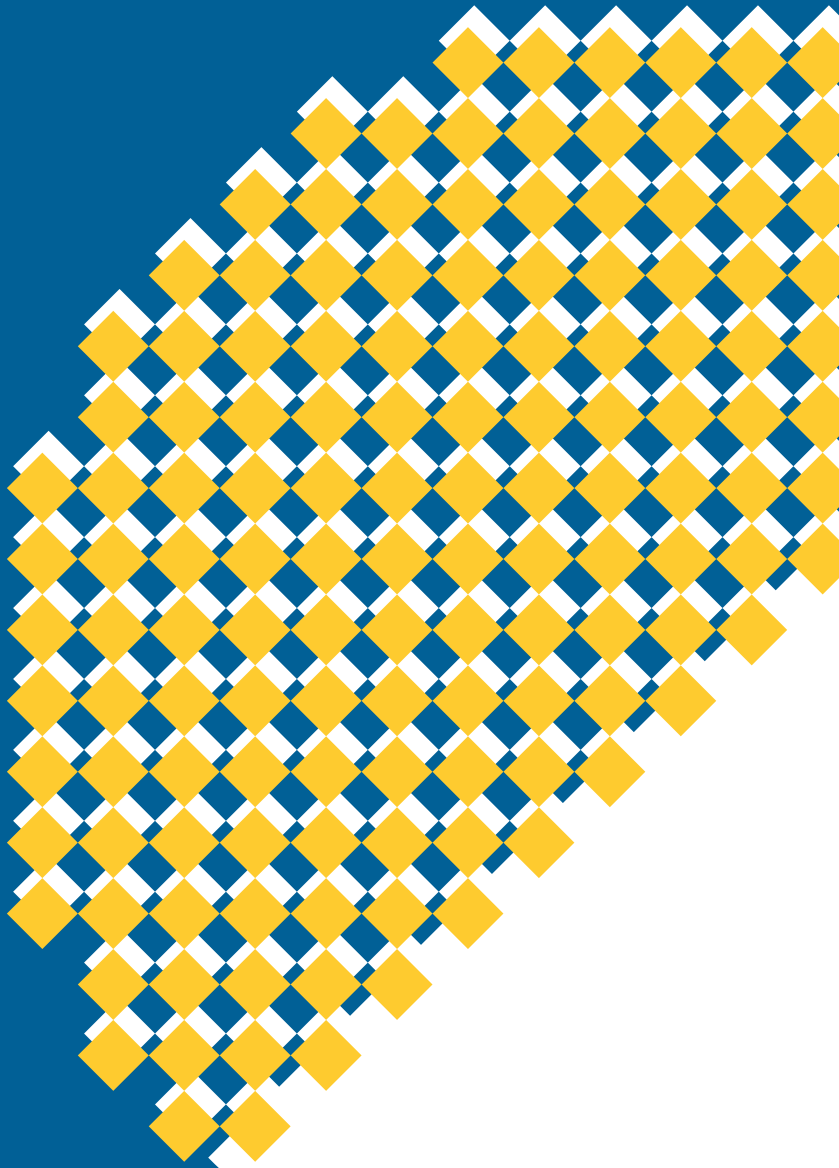
5

I progetti

I progetti

Il 2022 segna l'anno della definitiva ripresa delle attività in presenza: nella prima parte dell'anno con numeri ancora contingentati e, da settembre in poi, a pieno regime con il ritorno delle scuole. I temi trattati e proposti da MUBA nelle diverse attività variano periodicamente, rimane invariato il metodo pedagogico che assume il bambino quale protagonista. Attraverso l'approccio pluridisciplinare, il gioco, l'esplorazione, la scoperta, l'esperienza diretta e il coinvolgimento emotivo, si promuovono la creatività, la curiosità e lo sguardo critico.

L'ideazione, la progettazione e la realizzazione dei laboratori e di tutte le attività proposte dal Museo è a cura dei professionisti interni a MUBA, affiancati in alcuni casi da esperti esterni.



a. Natura

3-7
anni

16584
visitatori

4287 con
le scuole

12297 con
le famiglie

“Natura. Giocare e scoprire la natura con occhi nuovi”, mostra-gioco nata con l’obiettivo di ampliare la capacità di osservazione dei bambini del mondo naturale.

Un percorso che si snoda attraverso quattro postazioni di gioco, ognuna delle quali indaga una categoria di conoscenza ben precisa: spazio, materia, forma e colore. L’exhibit “il paesaggio di passaggio”, installazione dedicata al colore in natura, è passato dall’essere un passaggio tra teli di sfumature di colore diverse ad un’immersione in uno spazio colorato dove le sfumature si riflettono e si moltiplicano su superfici specchianti.



b. REMIDA Milano

**12 mesi -
11 anni**

**12140
visitatori**

**3524 con
le scuole**

**8616 con
le famiglie**

REMIDA Milano è un progetto didattico e artistico che si basa sul riuso creativo dei materiali di scarto a fini educativi, con workshop dedicati a varie fasce d'età (a partire dai 12 mesi), aperti alle famiglie e alle scuole. REMIDA è un progetto del Comune di Reggio Emilia e di Iren Emilia, gestito dalla Fondazione Reggio Children Centro Loris Malaguzzi. Intorno a questa esperienza è nata la rete dei REMIDA che oggi si compone di 11 centri nel mondo di cui REMIDA Milano - aperto da MUBA nel 2010, è parte. Ogni centro REMIDA è diverso dagli altri e ha peculiarità legate al territorio in cui è inserito, alle aziende che lo sostengono e al pubblico che lo vive. Per la prima parte dell'anno le sperimentazioni proposte a REMIDA Milano sono state allestite in aree dedicate, per poter godere dello spazio di gioco in sicurezza, e rivolte a bambini dai 6 agli 11 anni; poi, a partire da settembre, il target di età è stato ampliato (12 mesi - 11 anni) con percorsi diversi per fasce d'età.



c. Pianeta 30

12.000
visitatori

400 copie
del libro
distribuite

Pianeta 30 è un'iniziativa nata dalla collaborazione tra MUBA e Hines per raccontare a bambine e bambini i 17 obiettivi dell'Agenda 2030 per lo sviluppo sostenibile dell'ONU. "Pianeta 30" è un progetto, patrocinato dal Comune di Milano, che si sviluppa in tre declinazioni: la pubblicazione di un libro interattivo illustrato in doppia lingua italiano-inglese, una mostra-gioco visitabile gratuitamente presso la sede di MUBA (via Enrico Besana 12, Milano) e un programma di laboratori didattici offerti gratuitamente a 50 classi del Comune di Milano nel corso dell'anno scolastico 2022-2023.

Pianeta 30 - Il mondo tra le tue mani è un libro illustrato interattivo, nato da un'idea di MUBA e di Isadora Bucciarelli, che restituisce ai suoi lettori un racconto ironico e accattivante di un pianeta che ha già raggiunto tutti i 17 obiettivi, grazie al contributo della collettività, rappresentata da curiosi buffi personaggi antropomorfi. Il libro è un invito al gioco e alla scoperta dei temi dell'Agenda 2030 attraverso linguette da tirare, alette da sollevare e altre piccole animazioni di carta. I testi di Massimiliano Tappari - che animano il lato B del libro - corrono paralleli alle illustrazioni, aprendo nuovi sguardi e gettando altri semi di curiosità.

La mostra-gioco Pianeta 30 è allestita nella zona a libera fruizione di MUBA e ripropone alcune delle tavole illustrate da Isadora Bucciarelli nel libro, trasformate in grandi pareti giocabili a disposizione delle scuole, dal martedì al venerdì, e nei fine settimana anche per le famiglie: lavagne magnetiche, set photoboot, giochi di composizione invitano il pubblico di piccoli e grandi a scoprire gli obiettivi dell'Agenda 2030.



d. MUBABOX

96
box distribuite

37 Rompete
le righe

59 Inventa
una fiaba

MUBABOX è un progetto nato a fine 2020 con l'intento di arrivare nelle case dei bambini nel particolare periodo che li ha visti costretti a casa, lontani da proposte culturali di qualità e impossibilitati a frequentare il Museo.

MUBABOX è una "cassetta degli attrezzi" dove gli attrezzi sono attività che ruotano attorno a temi d'interesse diversi e che consentono di portare parte dell'esperienza che si fa al MUBA anche in luoghi diversi come la propria casa, la scuola, etc.

Esistono due versioni di MUBABOX:

- *Rompete le righe* contenente una serie di attività declinate attorno al tema dell'alfabeto;
- *Inventa una fiaba* - nata dalla collaborazione con Fa-Voliamo e dedicata alla narrazione; contiene tutto l'occorrente per creare una fiaba ed è supportata da un tutorial digitale con suggerimenti su tecniche e strumenti da usare nella costruzione della fiaba.



e. CampusMUBA

**6-11
anni**

**12 giornate e
8 settimane**

**560
partecipanti**

I campus MUBA sono caratterizzati e riconosciuti per alcune particolarità e punti di forza: le diverse competenze sviluppate dagli educatori socio-culturali permettono di poter affrontare insieme ai bambini argomenti diversi e complessi con facilità, favorendo gli interessi e la curiosità di ciascuno dei partecipanti e rendendoli i veri protagonisti dei contenuti.

Ai campus MUBA settimanali partecipano circa 45 bambini a settimana suddivisi in 3 gruppi ognuno dei quali ha 2 o 3 educatori dedicati.

Anche per il 2022 è proseguito l'accordo di collaborazione con la Fondazione IRCCS Ca' Granda Ospedale Maggiore Policlinico che ha garantito ai figli dei propri dipendenti posti riservati ai campus ad una tariffa calmierata.



f. Giochiamo al teatro

“Giochiamo al teatro” è un progetto confermato anche nel 2022: un percorso teatrale condotto da due educatrici culturali di MUBA, attrici professioniste.

Il percorso è proposto sull'intero anno scolastico 2022/2023; i partecipanti attraverso giochi di teatro, quali ad esempio il gioco simbolico -“facciamo che io ero” - tanto caro ai bambini, i giochi di ruolo, giochi con il corpo come il mimo, giochi con il ritmo e la musica fino a giochi più complessi per strutturare un racconto in modo attivo e partecipato, iniziano a calcare i primi passi sulla scena teatrale.



g. Incontri per neo-genitori

4
appuntamenti

120
partecipanti

Progetto nato con l'idea di ampliare ulteriormente il target di età nelle esplorazioni all'interno del centro REMIDA Milano. Gli incontri sono momenti dedicati a neo-genitori e figli (dai 4 ai 12 mesi) dove sperimentare i primi approcci al gioco.







h. Le collaborazioni



I. DidoWeek con Giotto - F.I.L.A. - Fabbrica Italiana Lapis ed Affini

DidòLab è l'attività realizzata da MUBA in collaborazione con F.I.L.A. - Fabbrica Italiana Lapis ed Affini. Il laboratorio è studiato per stimolare la manipolazione e la sperimentazione sensoriale secondo gli affascinanti concetti del fuori scala, dell'alto impatto visivo e dei nuovi strumenti. I Lab sono proposti come 10 giornate non-stop nel corso di periodidi vacanze scolastiche (Festa del 25 aprile/1 maggio e Sant'Ambrogio/Immacolata). Dal 2022 la proposta è estesa anche alle scuole dell'infanzia.



II. PongoNight con Giotto - F.I.L.A. - Fabbrica Italiana Lapis ed Affini

Pongo Night è un'iniziativa di MUBA nata all'interno della collaborazione con F.I.L.A. - Fabbrica Italiana Lapis ed Affini. Nel corso del 2022 MUBA propone tre eventi serali per scoprire il Pongo, giocando a modellare la plastilina vegetale. Ogni appuntamento è caratterizzato da un tema:

- 27 maggio | Le mani sulla città
- 31 ottobre | Una serata da brivido
- 25 novembre | Natale all'improvviso





III. Il valore delle cose con OSF - Opera San Francesco per i Poveri

Il valore delle cose è un laboratorio sviluppato in collaborazione con OSF - Opera San Francesco per i Poveri per avvicinare bambine e bambini al tema del denaro e del valore che hanno le cose. Attraverso un gioco di ruolo che si snoda su 4 postazioni i partecipanti sperimentano in prima persona il funzionamento della circolazione del denaro e iniziano ad apprendere l'importanza dell'attribuzione del valore delle cose.

IV. Mobilità sostenibile con MyEdu

Nel 2022 è proseguita la proficua collaborazione tra MUBA e MyEdu, l'editore digitale milanese che da oltre vent'anni progetta e sviluppa risorse e strumenti per la didattica digitale, per rispondere alle esigenze della scuola italiana, supportando studenti, genitori e insegnanti per tutto il percorso della scuola dell'obbligo. Il laboratorio digitale "Mobilità sostenibile" si sdoppia e diviene anche analogico con "Progetto urbano": un'attività di costruttività per approfondire la conoscenza della città di Milano attraverso il gioco e la progettazione facendo uso dei materiali destrutturati del centro di riuso creativo REMIDA Milano.







i. Iniziative speciali



I. Milano Dancing City

In occasione della rassegna “Milano dancing city”, MUBA propone una performance di danza e un laboratorio dal titolo Eco.Ri.Su.Mo (Ecologia.Riciclo.Suono.Movimento). Dopo un’attività al centro REMIDA MILANO con i materiali destrutturati, i bambini assistono alla performance dei ballerini di Lost e scoprono come suono, movimento e creatività si intrecciano. Un modo per insegnare ai ragazzi l’economia circolare.



II. Museo City

In occasione dell’edizione 2022 di MuseoCity - manifestazione cittadina che coinvolge più di 90 musei - MUBA propone “Le stanze nell’arte e la poetica dello spazio” a cura di Manifesto Bianco, un laboratorio tra arte e danza per conoscere gli spazi dell’abitare.





III. Milano Graphic Festival

MUBA partecipa alla prima edizione del Milano Graphic Festival con tre diverse proposte: due dedicate alle famiglie e una rivolta ad un pubblico adulto.

Grafica in scatola | laboratorio per avvicinare bambine e bambini al mondo della grafica anche attraverso l'utilizzo della MUBABOX.

La grafica che parla al bambino | workshop a cura della visual designer Ginette Caron con una prima parte di lecture dedicata al suo lavoro di grafica e un secondo momento dove i partecipanti trasformano il racconto in interazioni artistiche, con l'aiuto degli educatori di MUBA.

Eco Humanity | Lecture a cura del grafico Armando Milani che si racconta e racconta il proprio impegno sociale che ha contraddistinto il suo percorso professionale (e umano).

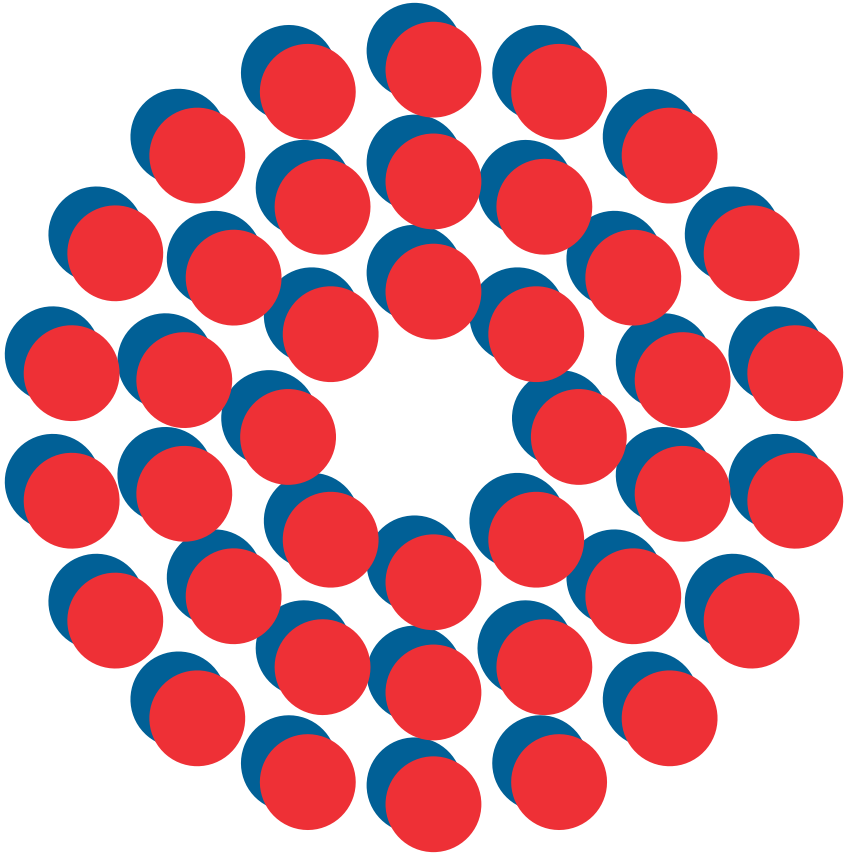
IV. Milano Green Week

In occasione di Milano Green Week, MUBA offre alla cittadinanza l'ingresso gratuito alla mostra Natura.



V. BookCity

MUBA si conferma anche nel 2022 come sede ospitante degli eventi dedicati ai bambini di BookCity con 7 proposte gratuite tra cui laboratori digitali, letture animate e workshop.



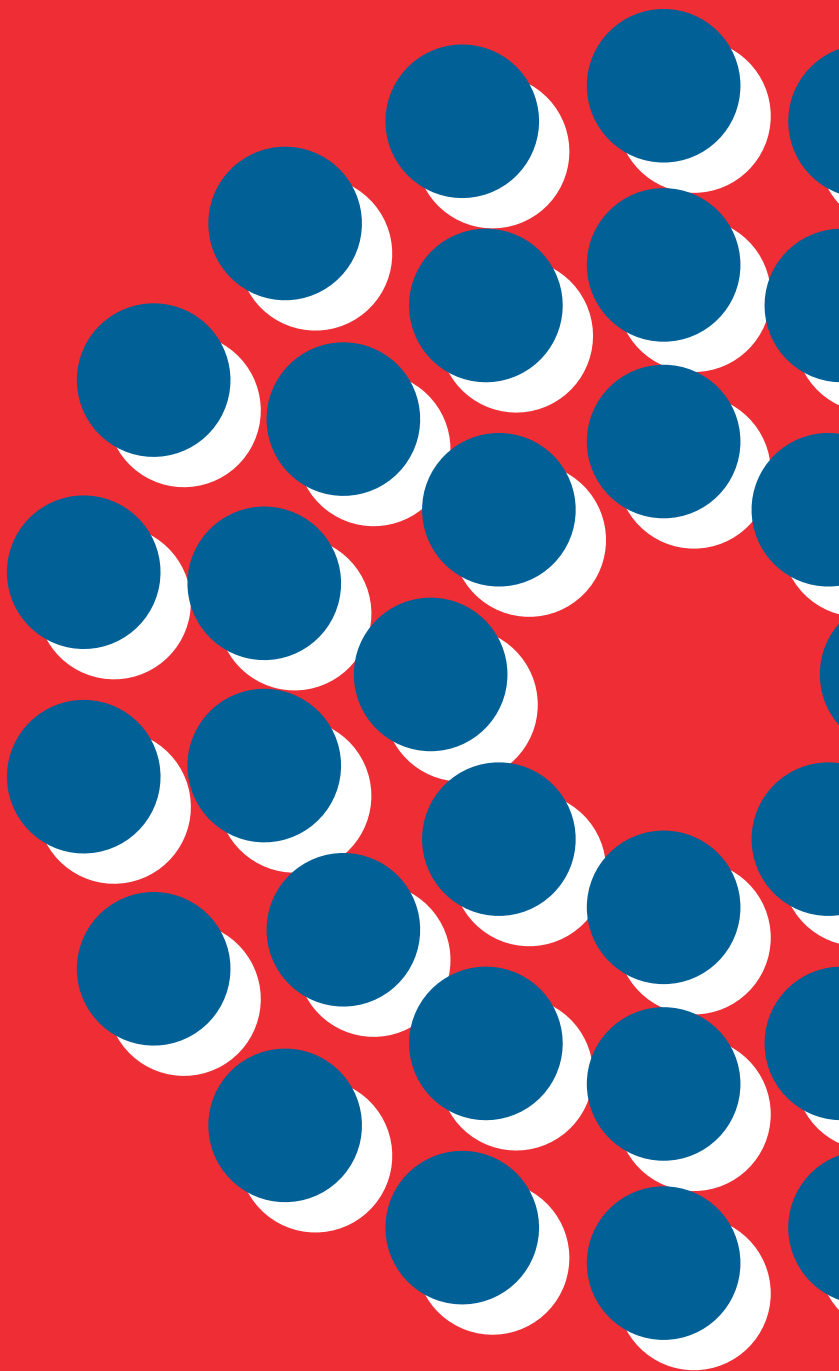
6

La formazione

La formazione

MUBA ha identificato da parte di insegnanti, genitori, operatori e scuole una forte domanda di formazione specifica e in particolar modo legata alle conoscenze sviluppate all'interno dell'offerta culturale e delle metodologie MUBA.

Pertanto MUBA propone ogni anno cicli di incontri legati al progetto REMIDA MILANO. In supporto al corso base REMIDA Milano legato alla conoscenza dei materiali di scarto aziendale è stata ideata e realizzata una BOX contenente un kit di materiali utile ai fini formativi ed è stata inviata a tutti i partecipanti prima dell'incontro.



a. I corsi di formazione REMIDA MILANO



Il centro permanente REMIDA Milano propone ed ospita percorsi formativi per avvicinare gli insegnanti a una metodologia progettuale di attività educative basata sull'uso di materiali destrutturati e sul particolare approccio pedagogico promosso dal progetto.

Gli incontri di formazione, ideati e condotti dallo staff di MUBA, non sono un momento statico di comunicazione frontale ma una possibilità di confronto dinamico, modulabile sulle esigenze dei partecipanti.

I percorsi ideati si concentrano non solo sulla conoscenza della materia per la progettazione di attività in sezione o in atelier strutturati ma si indirizzano anche verso l'arte, la logica, la progettazione spaziale, la documentazione dei percorsi educativi e l'estetica.

b. La formazione interna

La formazione delle risorse interne riveste per MUBA una rilevanza strategica per poter continuare ad essere competitivo nell'offerta culturale proposta al pubblico. L'aggiornarsi, l'affinare le proprie competenze, il confronto periodico tra team e tra le diverse funzioni che compongono l'organico di MUBA sono azioni imprescindibili e necessarie a mantenere un livello qualitativo sempre all'altezza delle aspettative e delle richieste.

Per questo motivo MUBA partecipa a bandi e attiva finanziamenti per accedere a corsi formativi che interessino le diverse funzioni e aree di interesse di MUBA.

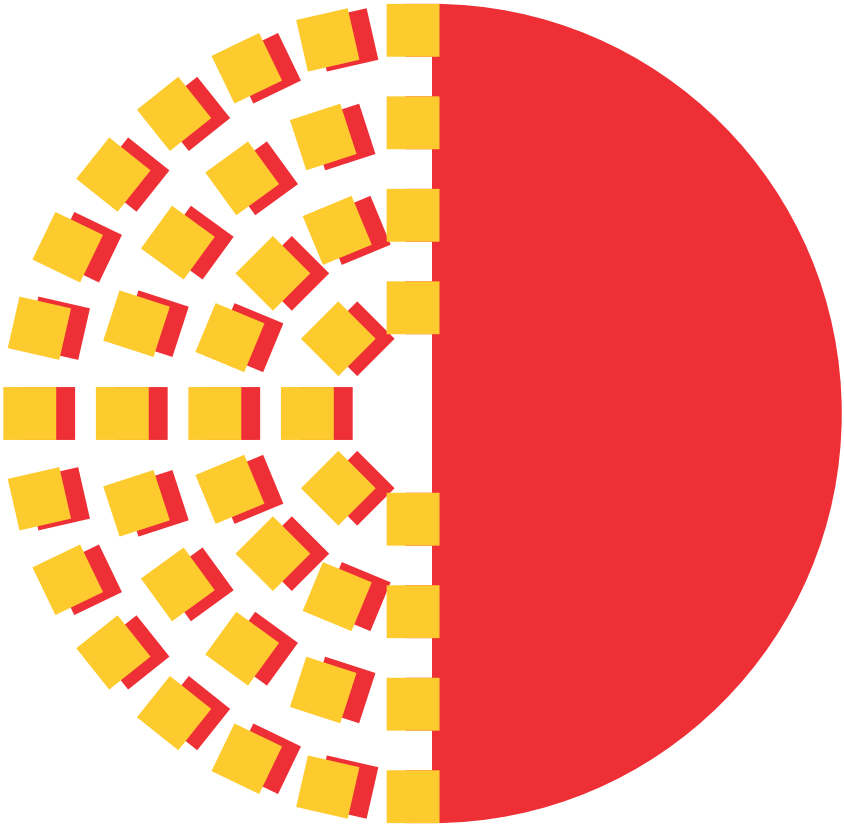
c. Convegno Tra(s)formazioni



Il 22 ottobre 2022 MUBA ha ospitato il convegno Tra(s)formazioni organizzato in collaborazione con la rivista Bambini del Gruppo Spaggiari. “Bambini” è una rivista molto diffusa nel settore degli asili e delle scuole dell’infanzia comunali ed ha come caratteristica quella di dare voce alle esperienze vissute nei servizi pubblicando le documentazioni di quanto viene effettivamente realizzato con i bambini. Il convegno, rivolto ad educatrici ed educatori, pedagogiste, insegnanti e curiosi, è stata una giornata di confronto sui cambiamenti e le trasformazioni all’interno dei servizi educativi e delle scuole con l’intervento di alcuni pedagogisti ed esperti coordinati da Monica Guerra.

Al convegno sono intervenute più di 100 persone.







Il pubblico e le persone

Il pubblico e le persone

Il pubblico

Nel 2022 MUBA ha registrato un totale di 34.350 visitatori che si sono concentrati nella seconda parte dell'anno (dicembre il mese con maggior numero di presenze). I primi mesi hanno infatti risentito ancora di parziali chiusure, ingressi contingentati e l'assenza di scuole impossibilitate ad organizzare uscite didattiche.

Anche le condizioni meteorologiche sono un fattore da tenere in considerazione per leggere l'andamento dei flussi: le giornate di pioggia spesso registrano un aumento del numero di visitatori.

Dall'apertura del 24 gennaio 2014 al 31 dicembre 2022 MUBA ha ospitato **491.564** visitatori.

Le persone

Le persone sono il motore di MUBA; un motore che corre sempre a pieni giri con persone che considerano il Museo *“un luogo di scambio, un luogo di crescita, un luogo dove conoscersi e riconoscersi”*.

MUBA forma internamente le proprie risorse con percorsi studiati su misura per ciascun nuovo inserimento.

Il personale impiegato nel 2022 è stato di 20 risorse di cui 6 appartenenti alla Fondazione MUBA e 14 a MUBA Cooperativa Sociale Onlus.

Fondazione



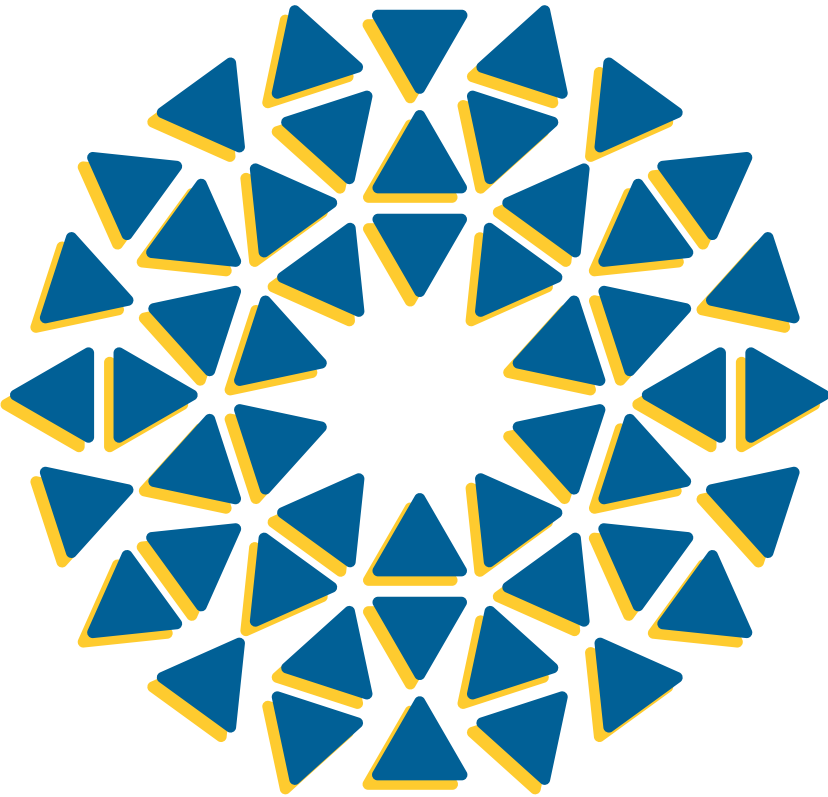
5 collaboratori
1 dipendente con contratto
a tempo indeterminato Part Time

Cooperativa



13 dipendenti con contratto
a tempo indeterminato Full Time
1 dipendente con contratto
a tempo indeterminato Part Time

Nel 2022 sono proseguite le collaborazioni e prestazioni occasionali (Voucher o Partita IVA o RA). Gli educatori che lavorano in regime di partita IVA, pur non essendo parte dell'organico del Museo, apportano con le loro prestazioni un contributo fondamentale per la sostenibilità di MUBA e per la qualità delle proposte offerte.



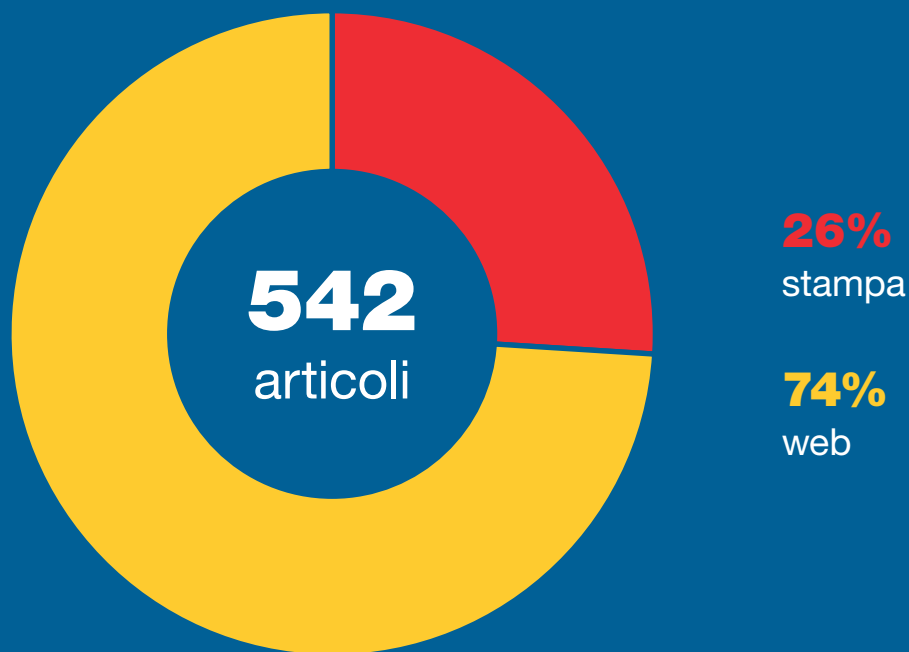
8

Comunicazione

Comunicazione

MEDIA: comunicazione classica

Il lavoro di ufficio stampa (comunicati stampa, newsletter e interviste) ha generato **542 articoli** nel corso del 2022 sulla stampa generalista, sulla cronaca locale e sui media di settore dedicati a famiglia, turismo e tempo libero.



La newsletter si conferma il canale preferenziale per le comunicazioni con il pubblico e con alcuni media di settore. Nel corso dell'anno sono state inviate **64 newsletter** con un **tasso di apertura medio del 37,1%** (in aumento rispetto al dato del 2021) e **oltre 1,6 milioni di mail inviate**.

64

newsletter
inviate nel 2022

37.1%

tasso di
copertura medio

1.6+ milioni

newsletter
inviate nel 2022



LIFE BAMBINI

38 TUTTOMILANO

— il libro — SMARRISCO DUNQUE SONO

"L'arte di perdere non è difficile da imparare; così tante cose sembrano pervase dall'intenzione di essere perdute, che la loro perdita non è un disastro." Questo è ciò che la scrittrice Elizabeth Bishop avrebbe detto alla scimmia, protagonista dell'incazzabile albo di Lucia Carlini (Kite Edizioni, 7,4). L'importanza delle cose, se l'avesse



incontrata mentre disperata cercava le sue scarpe smarrite chissà dove. Una verità di cui l'animale si renderà conto solo alla fine di un lungo e avventuroso viaggio intrapreso per ritrovare ciò che le sembrava indispensabile per poter correre e camminare. Un viaggio pieno di incontri

—dalla cavalletta che non riesce a lanciarsi dal trampolino all'arone che sta registrando i suoni del mondo fino alle ispre che scruta l'infinito in cerca di un luogo migliore in cui vivere — che la porterà a rendersi conto che praticare lo smarrimento può trasformarsi in una scelta di vita di incredibile libertà e bellezza.

(giovanna carzi)

MUBA

VIENI A GIOCARE CON LA SOSTENIBILITÀ

PIANETA 30 È UN PROGETTO PER RACCONTARE AI BAMBINI I DICIASSETTE OBIETTIVI FISSATI DALLE NAZIONI UNITE, CON UN LIBRO INTERATTIVO, UNA MOSTRA E I LABORATORI

di GIAMPIERO REMONDINI

Al Muba sono convinti che si possa, anzi, si debba, parlare ai bambini di argomenti come la sostenibilità, i diritti umani e la cittadinanza attiva. Basta solo riuscire a farlo nel modo giusto e con il giusto linguaggio, per non gravarli di un peso improprio. Ecco allora "Pianeta 30", un progetto patrocinato dal Comune di Milano e nato per raccontare i diciassette obiettivi dell'Agenda 2030 per lo Sviluppo sostenibile dell'Onu in tre modi: con la pubblicazione di un libro interattivo, con una mostra gioco e con dei laboratori didattici per le scuole. La mostra riprende i contenuti del libro scritto da Massimiliano Tappari e illustrato

da Isadora Bucciarelli, che verrà distribuito a oltre 800 scolari delle primarie di Milano. Nell'atrio della Ronda della Besana i bambini attraversano delle installazioni, alcune delle quali sono "giocabili" con puzzle, tavoli interattivi e lavagne magnetiche. Il libro e i pannelli raccontano di un pianeta immaginario, abitato da personaggi panciuti e antropomorfi, che riescono a vivere in armonia grazie al contributo attivo di tutta la collettività. I diciassette obiettivi dell'Agenda 2030 hanno una portata epocale e sono difficili anche solo da raccontare a un pubblico così giovane, figurarsi da raggiungere. Si tratta di sconfiggere la povertà e la fame, di



TUTTOMILANO 39



Attività al Muba

garantire la salute e un'istruzione di qualità, di educarsi a un consumo responsabile e poi di lottare contro il cambiamento climatico e contro la guerra, giusto per citarne alcuni. Ma, proprio perché sono così difficili, la conoscenza attraverso il gioco, diventa indispensabile per formare gli uomini e le donne di domani. "Isadora Bucciarelli e Massimiliano Tappari ci hanno accompagnato nel tradurre la complessità con un linguaggio che invita al gioco, alla scoperta e alla condivisione" - dice Cinzia Cattoni, Presidente del Museo dei Bambini. Il Muba ha realizzato "Pianeta 30" in partnership con la società Hines. Fino a maggio 2023, ingresso gratuito, via Besana 12, muba.it.



AGENDA

▼ **Il magico mondo di eroi e principesse**
Così succederebbe se tutte le Principesse delle fiabe vivessero nello stesso mondo e andassero a scuola insieme? Cemento, Belle e Ariel, al Teatro Accademico con i rispettivi principi, il 26 novembre alle 15.5 spettacoli fino a marzo.

► Viale dell'Innovazione 20, ingresso 15 euro, teatroaccademico.it

Piccole storie di quartiere
Incontri per bambini di 4/8 anni alla Biblioteca Inclusivo presso lo Spazio Canali 12, dove c'è anche un bar bistrot e un teatro. Giovedì 24 e venerdì 25 novembre dalle 16,45 alle 18.

► Via Luigi Canali 12, posti limitati; gestica.spreafico@fondazionepinocchia.org

Eif on the Shelf
Dopo il successo del 2021 Family Days riporta all'Abbazia di Mirasole il Capo Elio e i suoi aiutanti, con la storia animata che coinvolge il pubblico a partire dai 3 anni. Il 26 e il 27 novembre alle ore 10, alle 11.30, alle 14.30 e alle 16.30.

► Mirasole è a Opera (MI), iscrizione 6/15 euro su familydays.it

Si Fa Musica

A febbraio ripartono i corsi di educazione musicale per bambini di 5/8 anni della Civica Scuola di Musica Claudio Abbado. Lezioni prove gratuite il 29 e 30 novembre: alle 17 (5-6 anni) e alle 18 (7-8).

► Villa Simonetta, via Stilonico 26, su prenot.audicesare@fondazioneomilano.eu

Natale Babbo e la Befana arrabbiata

A Natale sono tutti felici tranne la Befana, arrabbiata perché i bambini pensano a Babbo Natale e nessuno a lei. È la trama dello spettacolo che la Ditta Gioco Fiaba mette in scena domenica 27 novembre alle 15,30 al Pacta Salone per la rassegna "Parapiglia".

► Via Ulisse Dini 7, 7 euro, pacta.org

Mattia e il nonno

Factory compagnia teatro adriatica e Fondazione Spazio Toscana, in collaborazione con Nasca Teatri di Terra, presentano uno spettacolo tratto dall'omonimo romanzo di Roberto Plurmi. Domenica 27 novembre alle 16,30 al Teatro Muzari. Per bambini dai 5 anni.

► Via G.Bovio 5, ingresso 9 euro, biglietti su teatrodellavallata.it

(g.nm.)

Libero

Appuntamenti

Al Muba una serata speciale per i bimbi

EVENTO Pongo, l'iconica plastilina a colori italiana oggi 100% vegetale, torna protagonista di una imperdibile serata di festa al Muba in occasione di Halloween, lunedì 31 ottobre. Pongo Night - Giochiamo a modellare è un'iniziativa speciale realizzata dal museo nell'ambito della collaborazione F.I.L.A. - Fabbrica Italiana Lapis ed Affini. Ognuno dei partecipanti modellerà il proprio personaggio. Seguirà un momento di condivisione; e, con un esercizio di narrazione, si avrà una storia che prenderà forma all'interno del teatrino delle ombre.

Il 31 ottobre
Via Enrico Besana, 12

Corriere della Sera | Domenica 27 Novembre 2022

Cultura & Tempo libero



UniCredit Tower
I curatori della «Music Week» Colapesce e Dimartino chiudono la rassegna

Diversi famosi con «Music Week»... UniCredit Tower Hall (via Castiglione 12, ore 18.30) e al fianco della dischestrata... Colapesce e Dimartino... UniCredit Tower Hall (via Castiglione 12, ore 18.30) e al fianco della dischestrata... UniCredit Tower Hall (via Castiglione 12, ore 18.30) e al fianco della dischestrata...

UniCredit Tower Hall (via Castiglione 12, ore 18.30) e al fianco della dischestrata... UniCredit Tower Hall (via Castiglione 12, ore 18.30) e al fianco della dischestrata... UniCredit Tower Hall (via Castiglione 12, ore 18.30) e al fianco della dischestrata...

LA CITTÀ DEI BAMBINI II. MUBA

Da sapere

La mostra «Famula 30», visibile gratuitamente al Museo dei Bambini, alla Biennale della Biennale, venerdì 27 ottobre, ore 10-17. Ingresso libero. Prenotazione, fino a oggi.

Il 30° anniversario dell'Onu... il 10-17... il 10-17... il 10-17...

Colloquio alla mostra... il 10-17... il 10-17... il 10-17...

Con un occhio appeso... il 10-17... il 10-17... il 10-17...



Curiosi. La mostra «Famula 30» è stata allestita al Museo dei Bambini, con il supporto di Hines, alla Biennale della Biennale (orecchio) e la loro famiglia... il 10-17... il 10-17...

L'Onu è affare per piccoli

Lotta alle microplastiche in mare e azzerramento delle povertà: tra schermi, specchi e arte di carta una mostra-gioco interattiva fissa gli obiettivi dell'Agenda 2030

Il gioco «Planeta 30»... il 10-17... il 10-17... il 10-17...

Il gioco «Planeta 30»... il 10-17... il 10-17... il 10-17...

Il gioco «Planeta 30»... il 10-17... il 10-17... il 10-17...

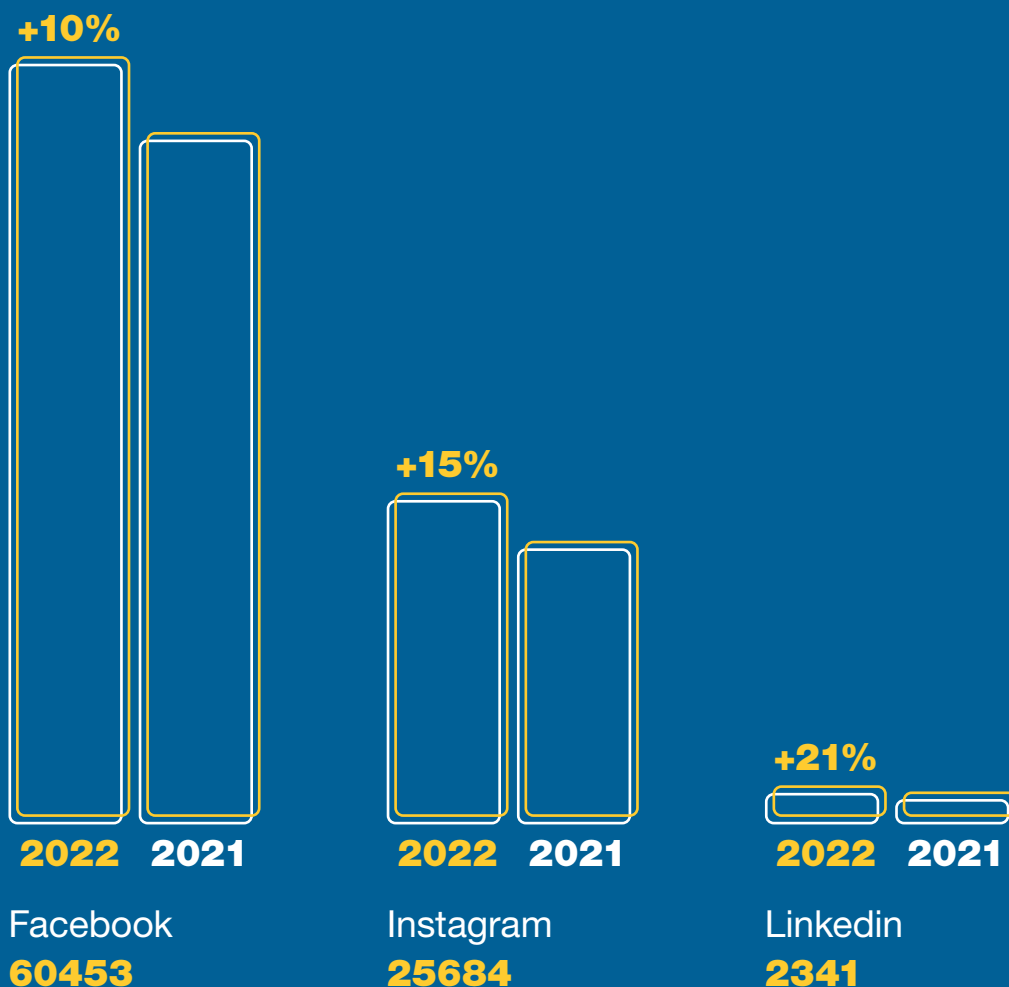


Intramontabile conquistati... il 10-17... il 10-17... il 10-17...

Marta Ghezzi

MEDIA: canali social

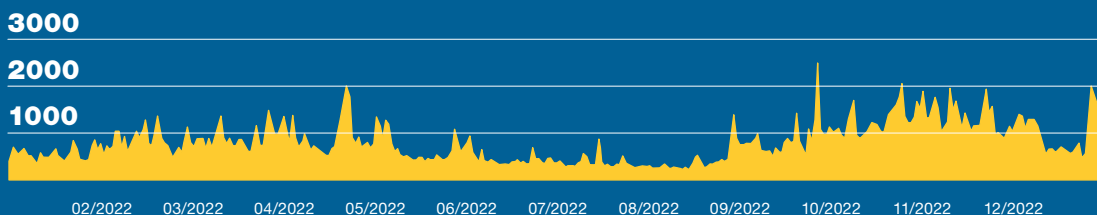
La comunicazione digitale attraverso le piattaforme social rappresenta una vetrina importante per tutta l'offerta di MUBA. I canali social, alimentati da contenuti e rubriche proposte da MUBA e da contenuti generati dagli utenti continuano a registrare numeri in crescita con interazioni sempre maggiori da parte del pubblico. Per ogni canale MUBA ha individuato il linguaggio e i contenuti più adatti da offrire; Facebook, canale che conta il più alto numero di follower, è il luogo preferito dal mondo scuola mentre le famiglie preferiscono interagire su Instagram.



MEDIA: sito internet

Le visite al sito internet www.muba.it sono state **230.065** con un 81,7% di nuovi visitatori. Le pagine più visitate sono state quelle dedicate alla mostra Natura, ai Didò Lab e al calendario delle attività. La navigazione da dispositivo continua ad essere la preferita dagli utenti.

Utenti



230.065

utenti

227.858

nuovi utenti

331.251

sessioni

1,44

numero di sessioni
per utente

990.317

visualizzazioni
di pagina

2,99

pagine/
sessione

00:02:06

durata sessione
media

40,90%

frequenza
di rimbalzo

Reputation

L'ascolto del pubblico è prioritario per MUBA. Leggere e rispondere alle recensioni dei visitatori è un'azione che viene fatta quotidianamente dal team di comunicazione; i consigli degli utenti - che siano positivi o negativi - vengono riportati all'interno in modo da valutare eventuali modifiche alle proposte culturali e alle modalità di gestione e offerta.

825
recensioni
Facebook

“Attività ludiche e culturali per bambini. Attenzione alla loro crescita attraverso gli occhi della natura e dell’arte. Educatori preparati e accoglienti.”

●●●●● 4,4/5

1788
recensioni
Google

“Creato per far divertire i bimbi di ogni età e far crescere la nuova generazione di genitori.”
“Splendida esperienza per i bambini ma anche per chi li accompagna.”

●●●●● 4,4/5

Tripadvisor

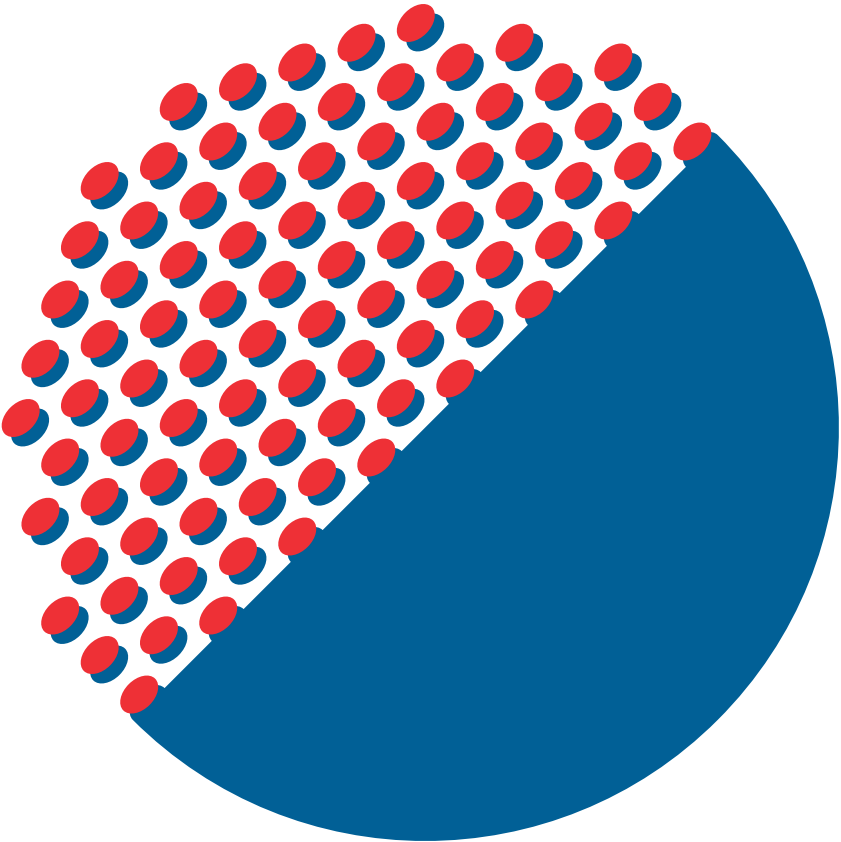
181 di 1693
in "attività
di Milano"

47 di 245
in "Musei
di Milano"

MUBA

MUBA

*"Figli e nipotini trovano
immancabilmente svariati
motivi d'interesse e grandi
spazi (veri o immaginati)
per conoscere e lasciar
correre la fantasia."*



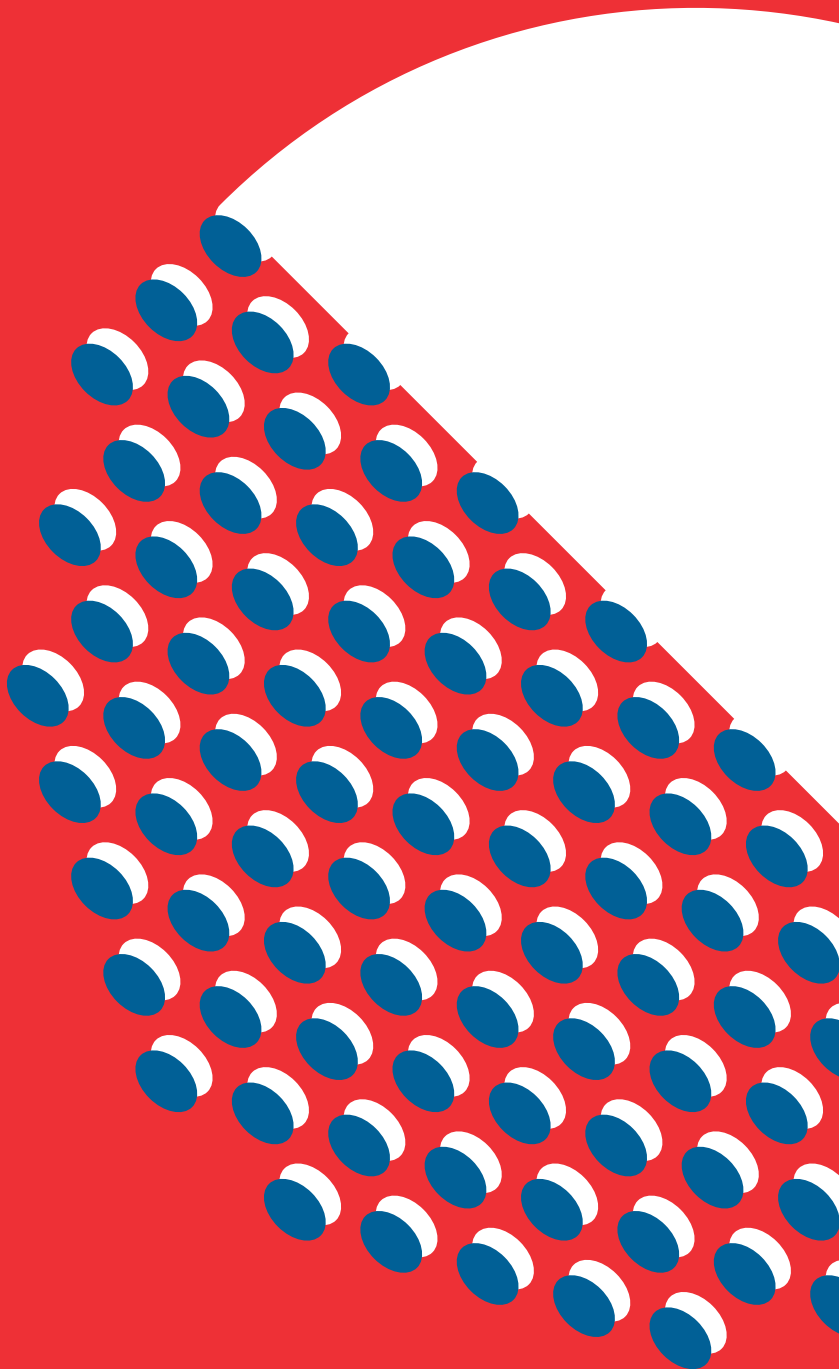
9

La raccolta fondi

La raccolta fondi

La raccolta fondi è la linfa vitale per la sostenibilità economica di una realtà come MUBA gestita da una fondazione privata che non riceve finanziamenti pubblici.

La raccolta fondi per un'organizzazione no profit come MUBA significa soprattutto costruire una rete di relazioni durature nel tempo; le aziende, sponsor dei progetti, sono effettivamente partner educativi che contribuiscono alla realizzazione delle proposte culturali del Museo.



a. Partnership

Nel 2022 sono proseguite le collaborazioni già in essere. L'impossibilità di aprire il Museo per più della metà dell'anno ha reso più difficile l'ingresso di nuovi sponsor.

I. FILA GIOTTO

La partnership, quasi ventennale, che lega F.I.L.A. - Fabbrica Italiana Lapis e Affini e MUBA è una collaborazione storica che poggia le sue fondamenta su sinergie d'intenti e obiettivi. Gli strumenti di GIOTTO, partner didattico di MUBA, sono presenti e rappresentano parte integrante e attiva di quasi tutte le proposte del Museo.

II. Hines

Nel corso del 2022 MUBA ha stretto un accordo di collaborazione con Hines, società globale di investimento, sviluppo e gestione immobiliare, finalizzato a promuovere progetti culturali ed educativi dedicati al tema dello sviluppo sostenibile. La prima iniziativa realizzata nell'ambito di questa collaborazione è il progetto Pianeta 30 che ha l'obiettivo di far conoscere a bambine e bambini gli obiettivi dell'Agenda 2030 per lo Sviluppo Sostenibile dell'ONU. Presentato alla stampa nel novembre 2022, Pianeta 30 si compone di un libro illustrato interattivo, di una mostra-gioco gratuita visitabile al MUBA e di un programma di laboratori didattici per alcune classi delle scuole primarie del Comune di Milano.

III. LEVISSIMA

ISSIMA di LEVISSIMA è l'“Acqua ufficiale del MUBA”.

La partnership include l'ideazione e realizzazione di proposte educative oltre che la fornitura di acqua per i visitatori del Museo in particolari occasioni durante l'anno.

IV. Fondazione IRCCS Ca' Granda Ospedale Maggiore Policlinico

Fondazione IRCCS Ca' Granda Ospedale Maggiore Policlinico è innanzitutto un partner di prossimità del Museo, poiché alcuni padiglioni dell'Ospedale Maggiore Policlinico confinano direttamente con il perimetro di MUBA. La Fondazione opera all'interno dell'Ospedale e ha come obiettivi principali l'assistenza sanitaria, in molteplici discipline e specialità mediche e chirurgiche; la ricerca biomedica, la didattica e il welfare delle proprie risorse. Intorno a quest'ultimo obiettivo è nata la partnership con MUBA; i dipendenti del Policlinico hanno diritto ad alcuni posti riservati per partecipare ai campus con tariffe calmierate. La convenzione viene rinnovata annualmente.

V. Ceresio Investors

Ceresio Investors, società specializzata nell'offerta di servizi di private banking e corporate advisory, sostiene diverse iniziative benefiche tra cui MUBA. L'impegno nei confronti del Museo come sponsor sostenitore è stato rinnovato anche per l'esercizio 2022.

b. Bandi

Dal 1998 partecipiamo a bandi nazionali ed europei che hanno permesso al museo di: - lavorare su argomenti diversi e innovativi diversificando e arricchendo la propria offerta; - gestire risorse economiche importanti; - collaborare e apprendere da colleghi europei ed artisti internazionali, importando buone prassi; - offrire giornate, attività, momenti di formazione ed eventi ad accesso gratuito a famiglie e scuole; - viaggiare e conoscere realtà e culture diverse.

La voce “Bandi” continua ad essere il contributo più significativo alla sostenibilità del Museo.

Nel corso dell’anno è proseguito il lavoro di gestione e sviluppo dei bandi vinti negli anni precedenti e di applicazione per nuovi progetti. La partecipazione a bandi consente a MUBA di arricchire e ampliare la propria offerta e di venire a contatto con realtà nazionali e partner europei con cui instaurare rapporti di scambio culturale reciproco.

I. MUBA - Cresciamo insieme (2019-2022) di Fondazione Cariplo

Il progetto MUBA - Cresciamo insieme, finanziato da Fondazione Cariplo, nasce per dare una risposta strutturata alla nuova domanda culturale espressa da target specifici di popolazione infantile, dalle famiglie e dagli operatori.

A fine 2020, causa pandemia, è stata ridefinita la durata del progetto con chiusura nel 2022.

Nei 3 anni di sviluppo MUBA vuole rendere permanente un’offerta culturale rivolta ai piccolissimi a partire dai 12 mesi di età, strutturarsi come centro di ricerca, raccolta e condivisione delle conoscenze sul mondo dell’infanzia anche rafforzando la rete di rapporti con altri soggetti pubblici e privati, proporre attività specifiche volte a rafforzare il senso di squadra dei gruppi classe che frequentano il museo.

La strategia non consiste semplicemente in un'integrazione alle attività in programmazione al Museo, ma si pone obiettivi quali l'ampliamento del pubblico, la fidelizzazione dell'utenza, la crescita formativa e professionale del personale che opera all'interno del museo.

L'ampliamento dell'offerta crea inoltre l'opportunità di collaborazione con altri operatori culturali, enti e associazioni del territorio, ma anche la possibilità di aprire il museo a percorsi formativi specifici, come il Servizio Civile.



II. LOODA - Looking for Datas

LOODA – Looking for Datas è un progetto europeo finanziato dal programma Erasmus+ Small Scale Partnership. LOODA vede la collaborazione tra MUBA, Sladovna di Pisek (Repubblica Ceca), Hands-On! International, il network europeo di musei dei bambini, e BAM! Strategie Culturali. Coerentemente con la priorità europea inclusione e diversità, LOODA intende lavorare sull'accrescimento delle conoscenze e delle competenze delle operatrici e degli operatori dei musei dei bambini, per abilitarli a raccogliere dati e misurare gli impatti sociali sui propri territori e sulle comunità di riferimento.

III. Includi-MI

Il progetto Includi-MI - finanziato con fondi di Regione Lombardia nell'ambito del bando "E-state e + Insieme" - ha l'obiettivo generale di sviluppare iniziative complementari ad azioni inclusive volte a favorire le opportunità di socialità dei minori. MUBA - parte di un partenariato composto da Comune di Milano, Ente Arteducazione, Istituto Comprensivo Giacosa e Teatro del Buratto - ha ospitato all'interno del centro permanente REMIDA Milano 910 bambine/i coinvolti (di età compresa tra i 3 e i 6 anni) in attività laboratoriali che consistono in "Esplorazioni polimateriche". I laboratori sono stati proposti in 11 giornate dedicate.

IV. IN&OUT

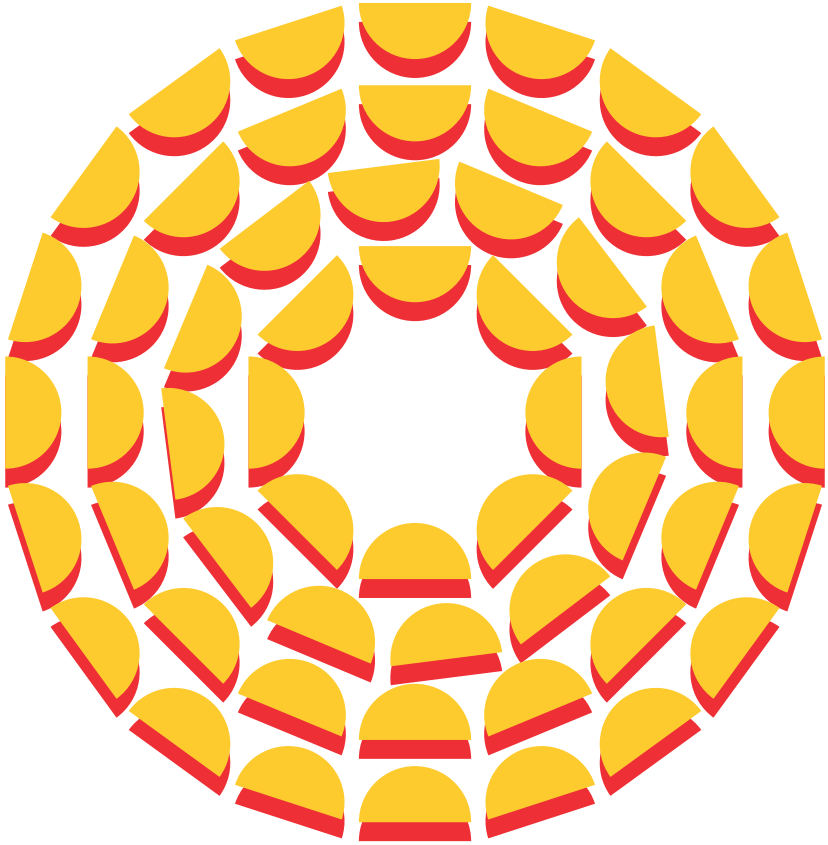
IN&OUT è un progetto finanziato con Fondi ex Legge 285/1997 a cura di Università Cattolica del Sacro Cuore, Università degli Studi Milano Bicocca, MUBA - Museo dei Bambini Milano, Coop Koinè, Coop Genera, Coop Comin e Coop Stripes.

Il progetto è un percorso formativo rivolto al personale educativo dei servizi 0-6 anni del Comune di Milano.

IN&OUT coinvolge l'intero staff educativo del Museo.

c. Eventi

Gli eventi continuano a rappresentare un contributo importante per la sostenibilità economica di MUBA. Tutte le manifestazioni sono sempre organizzate nel pieno rispetto della programmazione delle regolari attività del Museo cercando, quando possibile, di integrare le due anime.



10

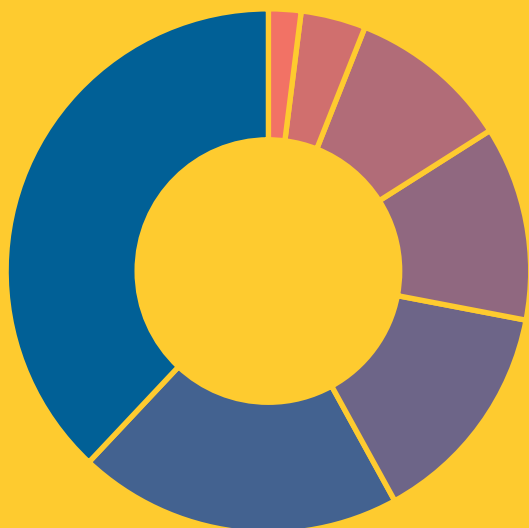
Il bilancio di attività

Il bilancio di attività

La composizione delle entrate per l'anno 2022 riflette una situazione che sta lentamente tornando ai risultati degli anni precedenti la pandemia dove le entrate erano sostenute dai proventi da biglietteria e le spese riguardavano principalmente il costo del personale e la gestione del Museo.

Le entrate per il 2022 beneficiano ancora in parte dei contributi a fondo perduto introdotti dai decreti ristori e erogati dall'Agenzia delle Entrate a favore delle imprese; il contributo da bandi e il sostegno delle aziende sono rimasti pressoché invariati rispetto all'anno precedente e rappresentano una parte importante delle entrate. La composizione delle spese è per la metà imputabile ai costi del personale.

Composizione entrate



- 38%** ● **biglietteria**
(biglietti, abbonamenti, formazioni, campus e altre entrate dirette)
- 20%** ● **sostegno da aziende**
- 14%** ● **contributi a fondo perduto**
- 12%** ● **eventi**
- 10%** ● **bandi**
internazionali e nazionali
- 4%** ● **canoni attivi**
- 2%** ● **donazioni**
5x1000 ed erogazioni liberali

Composizione uscite



- 51%** ● **personale**
- 21%** ● **spese generali di gestione**
(canone di locazione, manutenzioni ordinarie e straordinarie, utenze, assicurazioni, acquisti)
- 16%** ● **allestimenti**
- 8%** ● **consulenze esterne**
- 4%** ● **comunicazione**

© MUBA 2022

Progetto grafico: Dondina e Associati

Stampa: Piotti s.a.s.

